

비즈니스 인텔리전스의 7가지 추세

2017년 조직은 어떻게 BI를 활용하고 있는가

BI 가치 활용

세계에서 가장 규모가 크고 성공적인 기업 중 상당수는 BI(Business Intelligence) 전략의 기반으로 CA PPM(CA Project & Portfolio Management)을 사용합니다. 이러한 상황 덕분에 CA는 시장의 움직임을 체감할 수 있어 기업이 BI 기술을 도입하는 동안 기대치와 사용 방식이 어떻게 변화하고 있는지 즉각적으로 알 수 있게 되었습니다.

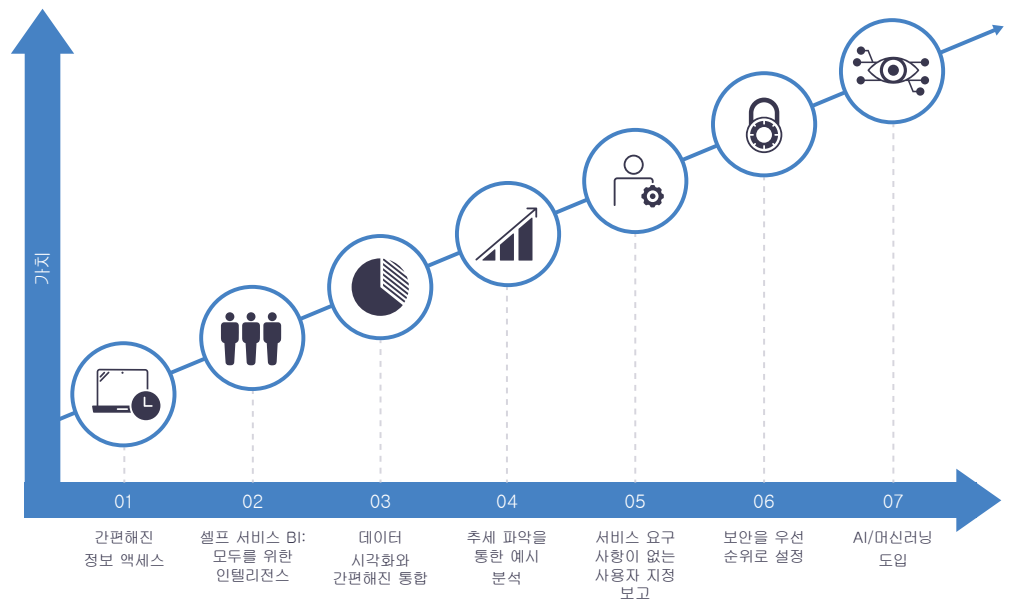
근본적인 변화는 오늘날의 사용자가 정교한 정보 데이터베이스에 액세스하는 것 이상을 기대한다는 것입니다. 사용자는 통합, 광범위한 보고 기능, 혁신적인 시각화, 향상된 보안, 단순화된 상호 작용 및 초기 형태의 인공 지능을 통해 인텔리전스의 가치를 활용할 수 있는 솔루션을 찾고 있습니다.

CA는 이러한 요구를 충족하기 위해 현재 추세에 부응하는 새로운 기능을 제공하고, 동시에 비즈니스 인텔리전스와 비즈니스 민첩성 간의 공생 관계를 강화함으로써 조직이 경쟁 우위를 확보할 수 있도록 지원하고 있습니다. CA는 다음 몇 가지 방향으로 BI 기술을 발전시키기 위해 파트너 및 고객과 긴밀하게 협력하고 있습니다.

그림 1.

비즈니스 인텔리전스

통합, 광범위한 보고 기능, 혁신적인 시각화, 강화된 보안 및 간편해진 상호 작용을 통해 인텔리전스의 가치를 활용하십시오.



1. 간편해진 정보 액세스

데이터 웨어하우스는 방대한 양의 데이터를 통합, 처리 및 구성하도록 구축되었습니다. 이러한 이유로, 데이터 웨어하우스를 활용하는 BI 도구는 지금까지 데이터 내 정보를 판독하는 데 상당한 시간과 노력이 필요한 복잡한 데이터 모델을 사용했습니다. 그러나 비즈니스 주기가 빨라지고 프로젝트 일정이 단축되면서 의사 결정자는 고급 정보를 빠르고 쉽게 이용할 수 있어야 합니다. 오늘날 기업은 두 가지 방식으로 이러한 요구에 대응하고 있습니다.

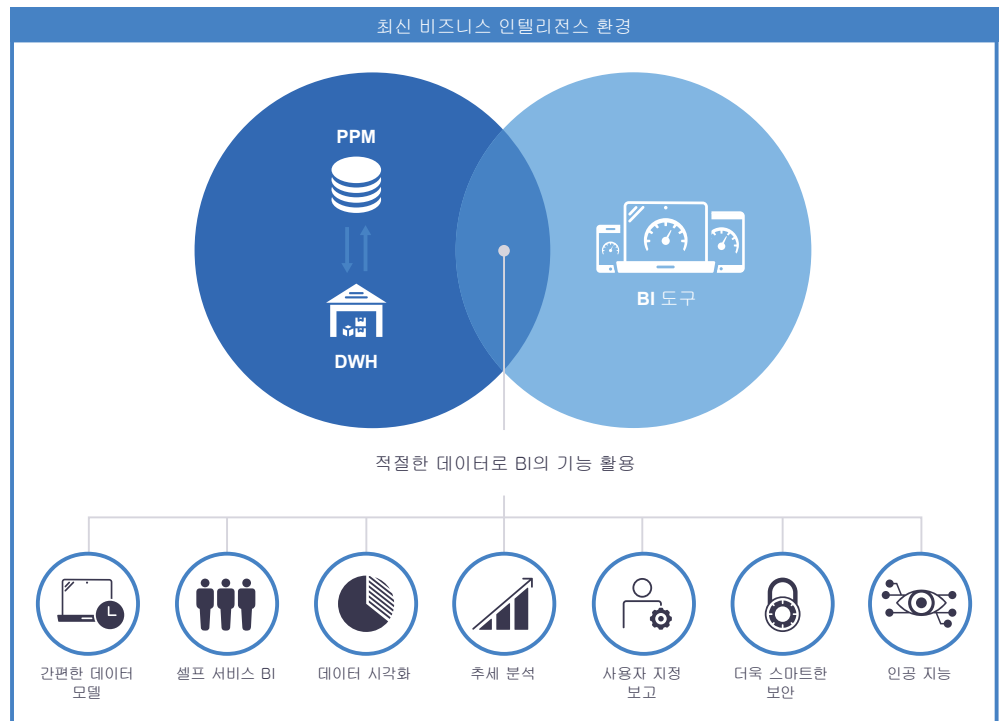
첫째, 적합한 데이터 웨어하우스가 중요한 경쟁 우위를 제공할 수 있음을 이해하게 되었습니다. 비즈니스 인텔리전스 전문가인 **Treb Gatte**에 따르면 "일반적인 부서는 연평균 1,600시간을 임시 보고서 작성에 소비하며, 그중 70%는 쿼리를 작성하고 최적이지 아닌 상태의 데이터를 정리하는 데 소비됩니다." 수년간의 설계 개선 및 기술 업그레이드를 통해 개발된 강력한 데이터 웨어하우스 솔루션은 이미 데이터 최적화와 같은 문제를 해결했으며, 타사 BI 도구를 위한 견고한 기반으로 발전했습니다.

둘째, 데이터 웨어하우스를 보완하기 위해 조직은 간소화된 대시보드를 통합하고 언제 어디서나 데이터에 액세스할 수 있는 대화형 비즈니스 인텔리전스 솔루션을 도입하고 있습니다. 포괄적인 데이터 웨어하우스를 기반으로 한 이러한 특별 BI 솔루션은 더욱 간편한 프로세스를 통해 데이터를 제공합니다. 또 비용을 절감하는 데 도움이 됩니다. **Gatte**에 따르면 "최적화된 데이터와 적절한 보고 도구를 사용하면 연간 최대 20만 달러의 비용을 절감할 수 있습니다."

그림 2.

CA PPM 데이터 웨어하우스

적절한 데이터 웨어하우스를 활용하면 중요한 경쟁 우위를 확보하고 BI 솔루션의 힘을 이용할 수 있습니다.



CA PPM: 고품질 인텔리전스에 빠르고 쉽게 액세스

새 데이터를 통합하는 데 최우선으로 집중하도록 구축된 대부분의 데이터 웨어하우스와 달리 **CA PPM**은 비즈니스 사용자의 효과적인 의사 결정에 필요한 정보를 쉽게 추출하도록 설계되었습니다. 적절한 정보를 수집하는 것도 중요하지만 신속하고 쉽게 접근할 수 없는 데이터는 더 이상 의미가 없습니다.

PPM의 포괄적인 데이터 웨어하우스에는 **JasperSoft**, **Power BI**, **Tableau** 및 **Qlik**와 같은 뛰어난 BI 도구 또는 **OData** 커넥터가 있는 다른 솔루션이 결합되어 있어 광범위한 프로젝트, 리소스 및 재무 정보를 얻을 수 있습니다.

2. 셀프 서비스 BI: 모두를 위한 인텔리전스

“분석을 수행해야 하는 부담이 사업부에도 가중되고 있는 지금, 사용하기 더 편리하고 더욱 민첩한 도구를 선택하십시오.”¹

– Gartner

복잡한 데이터 모델을 활용하려면 특정 기술 세트가 필요합니다. 즉, 조직이 중요한 비즈니스 정보를 찾고, 통합하고, 이해하기 위해서는 데이터 전문가에게 의존해야 한다는 것입니다. 과거에는 이러한 방식이 효과가 있었는데, 그 이유는 비즈니스의 모든 영역에서 수집되는 고품질의 인텔리전스가 빠른 응답보다 더 가치 있다고 여겨졌기 때문입니다.

그러나 기업이 유지관리, 평가 및 구성하는 정보량이 계속 증가하는 빅 데이터 환경에서 전문가들은 넘쳐나는 정보와 처리 요청을 감당하기 어려워졌습니다. 전문가가 수십 건의 요청을 동시에 처리하는 것은 흔한 일이므로 이러한 요청에 응답하는 데에는 수 주에서 수개월이 걸릴 수 있습니다. 그때쯤이면 정보는 더는 의미가 없습니다.

프로세스 속도를 높이고 데이터 전문가에 대한 의존도를 어느 정도 낮추기 위해 기업은 사용자가 질문에 대한 답을 직접 얻을 수 있는 도구를 제공하고 있습니다. 또한 과도한 업무가 가중된 전문가가 받는 압박을 제거하여 이들이 비즈니스에 더 큰 영향을 미치는 보다 복잡한 문제에 집중하도록 할 수 있습니다.

CA PPM: 전체 이해 관계자 커뮤니티를 위한 지능형 분석

모든 사용자의 데이터 가용성을 높이기 위해 CA PPM은 Microsoft Power BI®와 같은 도구와 함께 작동합니다. PPM 솔루션을 기반으로 구축된 Power BI는 비즈니스 사용자가 필요한 데이터에 직접 액세스할 수 있도록 하는 동시에 데이터 전문가가 편리하게 업무를 수행하도록 지원하는 단순화된 특별 솔루션을 제공합니다. Power BI와 CA PPM을 활용하면 1명의 전문가가 100명 이상의 비즈니스 사용자의 정보 요청에 서비스를 자주 제공할 수 있습니다.

BI에 대한 이러한 셀프 서비스로 접근 방식은 강력한 데이터 시각화 기능, 비즈니스에 대한 전방위적인 가시성을 제공하는 개인화된 대시보드, 프로젝트 질문에 대한 실시간 응답을 즉각 제공하여 전 세계 어디에서든지 회의를 쉽게 진행할 수 있도록 구축된 모바일 기기 옵션으로 지원되며, 이러한 기능을 사용하기 위해 CA PPM에 로그인할 필요도 없습니다.

3. 데이터 시각화와 간편해진 통합

오늘날 조직은 간소화된 상호 작용을 통해 데이터를 제공하고 비즈니스 사용자가 쉽게 이해할 수 있는 방식으로 결과를 제공하는 BI 솔루션을 활용하고 있습니다. 인간 두뇌 발달 과학자인 John Medina 박사는 정보를 처리할 때 시각 정보가 다른 유형의 감각 입력보다 더 강력하다고 주장합니다.²

매력적인 그래픽은 시각화를 향상시키고 의사 결정 프로세스를 지원합니다. 예를 들어 한 기업이 서유럽 사무소에서 발생하는 다양한 프로젝트를 평가해야 한다고 가정해 봅시다. 최신 BI 도구를 사용하면 해당 지역의 지도를 확보한 다음, 지역 특정 정보에 대해 이 지도를 활용하여 드릴다운할 수 있습니다. 그러면 어떤 리소스가 존재하는지, 현재 사용 가능한 리소스는 무엇인지, 리소스가 있는 특정 사무실이 무엇인지 등을 파악하게 됩니다.

사용자는 데이터를 '자르고 쪼개며' 더 심층적으로 분석하여 정확한 시간 단위별로 해당 사무실의 프로젝트 작업에 사용된 비용과 같은 추가 세부 사항을 발견할 수 있습니다. 모든 정보는 쉽게 액세스할 수 있는 정보 저장소 역할을 하는 대시보드 상에 배치할 수 있습니다.

CA PPM: 향상된 시각화, 간편한 상호 작용을 통해 사용자 지원

CA PPM은 Power BI 등의 솔루션과 호환되어 향상된 데이터 상호 작용 및 중요한 데이터 시각화 기능을 제공합니다. 사용자는 이러한 도구가 사용자가 관심 있는 프로젝트에만 초점을 맞추도록 제한하여 특정 정보를 드릴다운하고, 필터링 설정을 변경하며, 필요에 따라 전환할 수 있습니다.

Power BI 대시보드는 가장 중요한 지표 모두를 단일 페이지에서 한눈에 볼 수 있도록 제공합니다. 비즈니스를 모니터링할 수 있는 이러한 고급 대화형 및 사용자 지정 방식을 통해 사용자는 프로젝트의 가장 중요한 요소를 확인하고 기본 보고서 및 데이터 세트를 드릴다운할 수 있습니다.

4. 추세 파악을 통한 분석

모든 대형 프로젝트에는 상당한 위험이 따르기 때문에, 성공 또는 실패 여부를 알려주는 지표를 모니터링하는 것이 중요합니다. 오늘날 선도적인 BI 솔루션은 기업이 진행 중인 프로젝트의 내부 구성 요소를 개수에 상관없이 모니터링할 수 있는 추세 파악 기능을 제공합니다. 이 기능은 잘못된 방향으로 추세가 진행되고 있는 프로젝트를 포착합니다.

많은 BI 도구가 실시간 상태 모니터링 기능을 제공합니다. 그러나 추세 파악 기능은 한 걸음 더 나아가 운영 상태를 시간에 따라 모니터링하며, 사용자가 프로젝트의 성공 또는 실패 여부를 훨씬 더 일찍, 더 높은 정확도로 예측하도록 하므로 사용자는 필요한 코스 수정을 너무 늦기 전에 시작할 수 있습니다.

특히 기업은 프로젝트의 완료가 가까워진 시점에서 발생하는 문제 및 장애의 횟수에 관심이 있습니다. 예를 들어 제품 출시가 임박하면 프로젝트 관리자는 미해결 문제 및 종속성을 해결해야 합니다. 추세 파악 기능은 이러한 상황을 잘 보여줍니다.

CA PPM 및 Power BI의 추세 표시

대부분의 BI 솔루션은 실시간 상태 보고서만 제공하기 때문에, 추세를 명확하게 파악하려면 조직이 다양한 사용자 지정 작업을 구축하고 실행해야 합니다. 업계 고유의 CA PPM 데이터 웨어하우스는 시간에 따른 변화를 추적하므로, 기업은 이러한 기능을 활용하여 과거의 추세를 미래 성과의 예측 요소로 사용할 수 있습니다. 이때 데이터를 수집하기 위해 사용자 지정할 필요가 없습니다. CA PPM은 이 정보를 추적하고 저장하므로, 사용자는 어느 때든지 프로젝트 진행 상황을 이해할 수 있습니다.

추세 파악 기능으로 너무 늦기 전에 문제를 발견할 수 있습니다. 예를 들어 프로젝트를 1/3 정도 진행했을 때 추세 파악 기능으로 분석한 결과 이미 예산의 60%를 초과 사용했음이 확인된다면 관리자는 전체 프로젝트가 실패하기 전에 프로젝트 과정을 수정할 수 있습니다. 또한 추세 파악 기능을 활용하면 기업은 이러한 문제가 발생한 이유를 파악하고 실수로부터 배울 수 있는 기회를 얻게 됩니다.

5. 서비스 요구 사항이 없는 사용자 지정 보고

많은 BI 공급자는 OLAP(Online Analytical Processing) 큐브를 사용하여 비즈니스 인텔리전스를 제공하지만, 내장된 보고 템플릿에 없는 특정 정보가 필요한 조직은 자체 데이터 필드를 추가해야 합니다. 이러한 작업은 일반적으로 구성 프로세스 중에 수행됩니다.

그러나 새롭게 구성된 필드를 각 큐브에 반영하려면 수동 삽입이 필요합니다. 일단 큐브가 설계되어 데이터가 입력되면 설계 작업 없이 큐브를 변경할 수 없습니다. 변경하려면 재구축해야 합니다. 게다가 OLAP 기술을 업그레이드할 때마다 프로세스를 반복해야 합니다. 마찬가지로 큐브의 데이터에 대한 변경 사항은 데이터베이스에 자동으로 푸시백될 수 없습니다.

오늘날 기업은 분석을 소수의 전문가에게만 의존하지 않고 즉각적인 온디맨드 분석을 수행할 수 있는 BI 전략이 필요합니다. 이제 정보 요청 백로그의 시대는 지났습니다. 기업은 더 빠른 속도로 상황을 이해하고 대응해야 합니다. 이를 위해 기업은 분석 및 데이터 모델을 단순화하고 있습니다.

CA PPM: 단순화된 데이터 모델과 사용자 지정 보고

CA PPM의 데이터 웨어하우스를 사용하면, 구성된 속성 또는 사용자 지정 필드를 추가할 때 사용자가 이러한 속성과 필드를 데이터 웨어하우스에 포함시킬 것인지 선택할 수 있습니다. 포함시키고 나면 데이터가 해당 항목에 입력되고, 서비스의 지원 없이도 계속 이용할 수 있습니다.

CA PPM은 사용자 지정 필드를 추가할 때 사용자가 데이터 웨어하우스 내에서 클릭 한 번으로 사용자 지정 필드를 복제할 수 있도록 설계되어, 데이터 모델을 단순화하고, 엔지니어링 지원에 대한 필요를 없애며, 고유의 사용자 지정 보고서를 작성할 수 있는 사용자 수를 확대합니다. 사용이 간편한 BI 도구와 단순화된 데이터 모델을 결합한 시장 유일의 공급업체는 CA가 유일하다고 자부합니다.

6. 보안을 우선 순위로 설정

조직은 비즈니스 인텔리전스를 활용하여 인수 합병과 같은 활동을 지원하므로, BI 시스템은 최고 기밀 데이터를 저장하고 처리하는 경우가 많습니다. 중요한 정보에 액세스하여 이를 암호화하고, 암호화 키를 회사에 '판매'하도록 고안된 악성 프로그램인 랜섬웨어 공격³이 최근 증가하면서, 보안은 필수적이고 중요한 요소가 되었습니다.

OLAP 큐브를 사용하면 보안을 실현하는 것이 까다로울 수 있습니다. 엔터프라이즈에서 큐브, BI 도구에 이르는 모든 지점에서 보안 모델을 계속 구축해야 하며, 보안 모델을 사용자 지정 필드에 수동으로 삽입해야 합니다. 보안을 제대로 처리하지 못하면 큐브 내부에서 보안 문제가 발생할 수도 있습니다.

오늘날 기업은 랜섬웨어의 추세와 기업 기밀 데이터가 사이버 공격의 대상이라는 사실을 잘 이해하고 있습니다. 따라서 보안은 조직이 구현하려고 선택하는 BI 기술의 주요 구성 요소로서 반드시 고려되어야 합니다.

CA PPM 및 Power BI: 엔드 투 엔드 보안

안전한 엔드 투 엔드 환경을 유지 관리하기 위해 CA PPM은 안전한 HDP(Hortonworks Data Platform) 연결을 통해 Power BI와 같은 클라우드 기반 보고 도구에 연결합니다. HDP 커넥터는 새로 추가되어 보안이 검증된 필드를 파악하며, 커넥터를 통해 데이터 웨어하우스에서 데이터 무결성을 유지 관리하여 BI 도구에도 적용되도록 보장하기 위해 이전에 설정한 보안 프로토콜을 따릅니다.

CA PPM 데이터 웨어하우스를 이용하면 보안을 한 번만 신경 쓰면 됩니다. 사용자가 프로젝트 또는 일부 특정 정보를 보호하더라도 데이터 웨어하우스는 즉시 해당 항목을 등록하고 특권 정보로 인식합니다. 데이터가 보호되면 BI 분석 기능은 해당 보안 모델을 우선으로 여길 것입니다.

7. 인공 지능/머신러닝 도입

오늘날 프로젝트 및 포트폴리오 관리 솔루션을 활용하는 조직은 프로젝트 내역과 현재 프로젝트 상태를 포괄적으로 명확하게 파악해야 합니다. 이제 일부 PPM 솔루션은 조직이 미래 비즈니스 기회들을 확인할 수 있도록 지원하기도 합니다. 조직이 이러한 솔루션에 어떻게 접근해야 하는지는 미래의 머신러닝에서 그 해답을 찾을 수 있을 것입니다.

현재 선도적인 조직은 Microsoft Cortana®와 같은 음성 인식 소프트웨어를 BI 환경에 통합하는 데 우선적으로 주력하고 있습니다. 사용자는 그저 시스템에 비즈니스 관련 질문을 하여 필요한 정보를 얻을 수 있습니다. 기술의 발전에 따라 이러한 인공 지능(AI) 기반 시스템은 데이터로 응답할 뿐 아니라 이러한 데이터를 추세 파악 기능과 결합하여 향상된 진단 및 예측 정보와 지침 또한 제공할 수 있을 가능성이 높습니다. 기업은 현재 시장에서 가장 많이 사용되는 BI 도구와 함께 작동하는 포괄적인 데이터 웨어하우스로 시작하여 비즈니스 인텔리전스 환경을 만들려고 노력하고 있습니다. BI 도구와 데이터 웨어하우스를 함께 활용하면 사용자는 명확하고 신뢰할 수 있는 데이터를 통해 비즈니스 통찰력을 얻는 데 필요한 정보를 확보할 수 있으며, 그 과정에서 전문가에 대한 의존도를 줄일 수 있습니다.

CA PPM은 비즈니스 인텔리전스에 다년간 투자한 결과물이며, 조직의 보안 모델을 인식하고 구성된 특성을 파악하며 정보가 필요한 비즈니스 사용자를 위해 정보를 제공할 정도로 단순한, 전용 데이터 웨어하우스를 갖춘 유일한 솔루션입니다. 사용자가 최선의 결정을 내리는 데 필요한 정보를 확보하면, 민첩한 조직이 혁신, 빠른 속도, 독창성을 통해 비즈니스를 발전시킬 수 있는 기반이 마련됩니다.

AI를 향해 발전하는 CA PPM 및 Power BI

CA는 데이터 웨어하우스를 공개하여 정보에 더 단순하게 액세스할 수 있도록 했습니다. 성공적인 글로벌 엔터테인먼트 기업 중 한 곳은 현재 Microsoft의 Cortana 기술을 CA PPM과 함께 사용하여 사용자에게 데이터와 음성으로 상호 작용할 수 있는 기능을 제공한다고 보고합니다. Power BI에서 보기가 설정되면 사용자는 '서부 지역의 2분기 판매 실적을 보여줘,' '다음 달에 예산을 초과할 위험이 있는 프로젝트를 보여줘,' 또는 '추세가 부정적인 프로젝트를 보여줘'와 같은 질문으로 정보를 요청할 수 있습니다.

Cortana는 추가적인 드릴다운을 수행할 수 있는 대화형 차트로 응답하며, 사용자는 후속 질문을 할 수 있습니다. 최신 버전의 Microsoft 소프트웨어로 업그레이드한 조직에 이미 이 기술이 제공되고 있으며, 음성 사용 기능도 즉시 활용할 수 있습니다. 정보를 얻는 데 필요한 단 한 가지는 바로 적절한 데이터 웨어하우스입니다.

자세한 내용은 ca.com/ppm 을 참조하십시오.

CA 테크놀로지스(NASDAQ: CA)는 회사가 혁신을 통해 애플리케이션 경제에서 기회를 잡을 수 있도록 하는 소프트웨어를 만듭니다. 소프트웨어는 모든 업종과 모든 기업의 핵심 요소입니다. 계획부터 개발, 관리 및 보안에 이르기까지 CA는 전 세계 기업들과 함께 모바일, 프라이빗 및 퍼블릭 클라우드, 분산 및 메인프레임 환경에서 생활, 거래, 소통의 방식을 바꾸고 있습니다. 자세한 내용은 ca.com/kr를 참조하십시오.



1 Howson, C. 외, "Critical Capabilities for Business Intelligence and Analytics Platforms," 2017년 3월.

2 Evelson, B., "Build More Effective Data Visualizations," 2015년 10월 28일,
<https://go.forrester.com/blogs/15-10-28-build-more-effective-data-visualizations/>

3 Segura, J., "2017 State of Malware Report," 2017년 2월 3일,
<https://blog.malwarebytes.com/malwarebytes-news/2017/02/2016-state-of-malware-report/>

Copyright © 2017 CA. All rights reserved. Microsoft, Power BI 및 Cortana는 미국 및/또는 기타 국가에서 Microsoft Corporation의 등록 상표 또는 상표입니다. 이 문서에서 언급된 모든 상표, 상호, 서비스 표시 및 로고는 각 해당 회사의 소유입니다. 이 문서는 정보 제공의 목적으로만 제공됩니다. 증거법에서 허용하는 한도까지, CA는 상품성, 특정 목적에의 적합성 또는 비침해에 대한 암묵적 보증을 포함하여 어떠한 종류의 보증도 없이 본 문서를 "있는 그대로" 제공합니다. CA는 본건 문서의 사용으로 인해 발생하는 직간접 손실이나 손해(수익의 손실, 사업 중단, 영업권 또는 데이터 손실을 포함하지만 이에 국한되지 않음)에 대해 CA가 상기 손실이나 손해에 대한 가능성을 사전에 명시적으로 통지를 받은 경우에도 책임을 지지 않습니다. CS200-295549_0817

CA 테크놀로지스에 연결

